



# מבינה לפגיעה: פגיעות מיניות AI – איתור, מניעה וטיפול

הרצאה לצוות השירות הפסיכולוגי חינוכי  
(שפ"ח) ירושלים

ד"ר דפנה קציר-גולדנבום, מנהלת המרכז  
למיניות בריאה ולפגיעות מיניות – יולי 2024



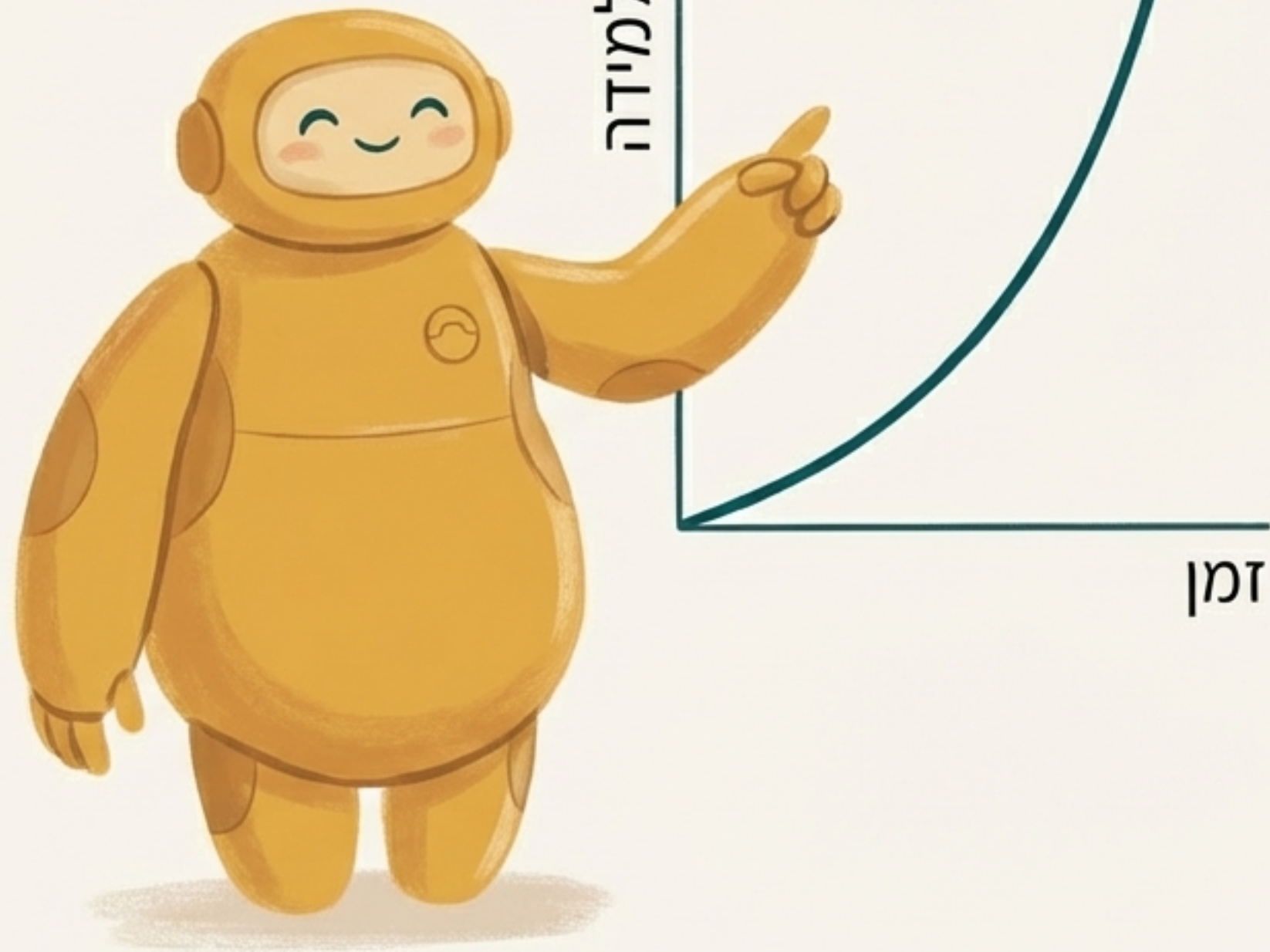
## למה אנחנו כאן? הצורך שעולה מהשטח

- הצורך עלה 'מהשטח': השנה נדרשנו להתערבויות מערכתיות ופרטניות במספר חטיבות ביניים בירושלים.
- ההתערבות כוללת טיפול בנפגעות ובפוגעים.
- בעקבות מקרים אלו, אנו מפתחים **התנהלות** ייעודי למקרים של פגיעות מיניות וירטואליות.

# מהי בינה מלאכותית? הגדרה בגובה העיניים

"מה זה AI?"

יכולת של מכונות לחקות התנהגות אנושית.  
"מה זה כולל?" למידה מניסיון, הסתגלות  
לתשומות חדשות וביצוע משימות קוגניטיביות.



## נקודה למחשבה לפסיכולוגים

- **אין נקודת סיום:** טכנולוגיות AI מתעדכנות ומשתפרות ללא הרף. זהו תהליך מתמשך.
- **המסר שלנו:** אנחנו לומדים את זה 'תוך כדי תנועה', כי הטכנולוגיה מתקדמת מהר יותר מהפסיכולוגיה.

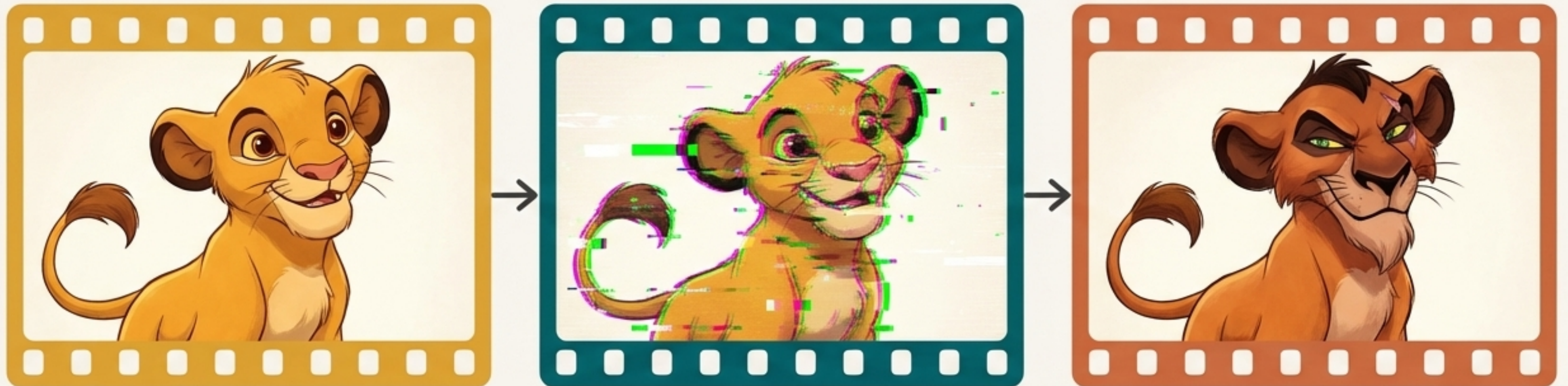
# הצד האפל של הטכנולוגיה: Deepfake

מה זה?

טכנולוגיית AI שיוצרת סרטונים, תמונות או קבצי אודיו מציאותיים ביותר, בהם אנשים נראים אומרים או עושים דברים שמעולם לא קרו. בפועל: 'להלביש' פנים של אדם על גוף של אדם אחר, או לשנות את קולו.

הסכנות המרכזיות:

- **פורנו נקמה והטרדה:** יצירת תכנים מיניים מפורשים של אנשים (כולל ילדים) ללא הסכמתם.
- **מידע מוטעה (Fake News):** הפצת סרטונים מפוברקים של פוליטיקאים או אישי ציבור.
- **ערעור האמון:** כבר אי אפשר להאמין למה שאנחנו רואים או שומעים. האותנטיות מתערערת.



# האלגוריתם אינו ניטרלי: הטיות מגדריות מובנות

**הבעיה:** מערכות AI לומדות מנתונים היסטוריים, ולכן הן עלולות להנציח ולהגביר הטיות קיימות בחברה.



## דוגמה להמחשה: סינון קורות חיים

אלגוריתם שאומן על נתונים היסטוריים של עובדים מוצלחים (שרובם גברים) עלול ללמוד להעדיף מועמדים גברים.

## התוצאה:

**אפליה מגדרית שיטתית,** גם אם המתכנתים ניסו להימנע מכך, **ופחות נשים מתקבלות לעבודה.**

**ההשלכה הפסיכולוגית:** חיזוק סטריאוטיפים מגדריים ופגיעה בדימוי העצמי ובתחושת המסוגלות של נערות ונשים.

# "האח הגדול" 2.0: מעקב ופגיעה בפרטיות

**האיום:** שימוש לרעה בכלי AI למעקב אחר אנשים ללא ללא ידיעתם או הסכמתם.

- **מעקב המוני:**

שימוש בזיהוי פנים לניטור אוכלוסיות גדולות.

- **מעקב אחר מיקום:**

ניתוח נתוני GPS ודפוסי פעילות מקוונת.

- **ניטור רשתות חברתיות:**

איסוף מידע על קשרים, תחומי עניין ופעילויות ליצירת 'פרופיל קורבן' מפורט.

- **הנזק הנפשי:**

- מצוקה פסיכולוגית משמעותית.

- חרדה, פחד ותחושת רדיפה.

- פגיעה ברוחה הנפשית ובתחושת הביטחון האישי ('אין לאן לברוח').





# מה הופך פגיעה ברשת לחמורה יותר?

- **תפוצה ויראלית:** הפצה מהירה של התוכן הפוגעני. מרגע שהופץ, 'אי אפשר להחזיר את הגלגל לאחור'.
- **אנונימיות לכאורה:** שימוש בפרופילים מזויפים על זיהוי הפוגע ומייצר היעדר פיקוח.
- **תיעוד נצחי:** הפגיעה מתועדת ונשארת ברשת, ועלולה לצוף מחדש בכל עת.
- **ריבוי שותפים:** מעגל רחב של שותפים לעבירה (מפיצים, צופים וכו').



**כיום, אחד מכל חמישה ילדים הוא קורבן לפגיעה ברשת.**

# אז מה עושים? מניעה והתערבות חינוכית

פעולות מניעה בכיתות (במסגרת תכניות מוגנות):

- **חינוך לגלישה בטוחה:** דיון על סכנות במפגש עם זרים ברשת ועל אמצעי זהירות.
- **שיח על 'העומדים מן הצד':** כיצד להפוך מצופה פסיבי למסייע אקטיבי ולמנוע את התופעה.
- **היכרות עם מוקד 105:** הסברה על הפתרונות שהמוקד מציע ועידוד לפנייה.





# שותפות חיונית: עבודה עם הורים

- ✓ אתם לא צריכים להיות מהנדסי תוכנה כדי לחנך לגלישה בטוחה.
- ✓ האחריות ההורית שלכם נמשכת גם למרחב הדיגיטלי.
- ✓ הידע, הערכים וניסיון החיים שלכם הם כלים חיוניים להנחיית הילד.
- ✓ ילדים זקוקים להנחיה ולגבולות – גם ברשת.

ד"ר דפנה קציר-גולדנבום,  
מנהלת המרכז למיניות בריאה ולפגיעות מיניות



## ההיבט החוקי: כשגבולות נחצים

חשוב לדעת ולתווך לתלמידים ולהורים:

- גיל האחריות הפלילית בישראל הוא **12**.
- **הפצת תמונות או סרטונים** בעלי תוכן מיני ללא הסכמה היא **עבירה פלילית**.
- יכולה להיחשב כהטרדה מינית.
  - פגיעה בפרטיות.
- **עבירות פליליות נוספות** ברשת:
  - סחיטה באיומים
  - הוצאת לשון הרע
  - התחזות וקבלת דבר במרמה

# התפקיד שלנו: מודעות, נורמות וכתובת לעזרה

- **זיהוי סימני מצוקה:** להיות ערניים לשינויים בהתנהגות שעשויים להעיד על פגיעה.
- **עידוד לפנייה לעזרה:** ליצור מרחב בטוח שבו תלמידים מרגישים בנוח 'לדבר על זה' ללא בושה.
- **הגדרת נורמות בריאות:** לסייע בהגדרת כללי התנהגות ברורים ברשת, בדיוק כפי שקיימים בעולם הפיזי.
- **מתן דוגמה אישית:** בשיח, בהתנהלות ובמודעות לנושא.



ד"ר דפנה קציר-גולדנבום, מנהלת  
המרכז למיניות בריאה ולפניעות מיניות